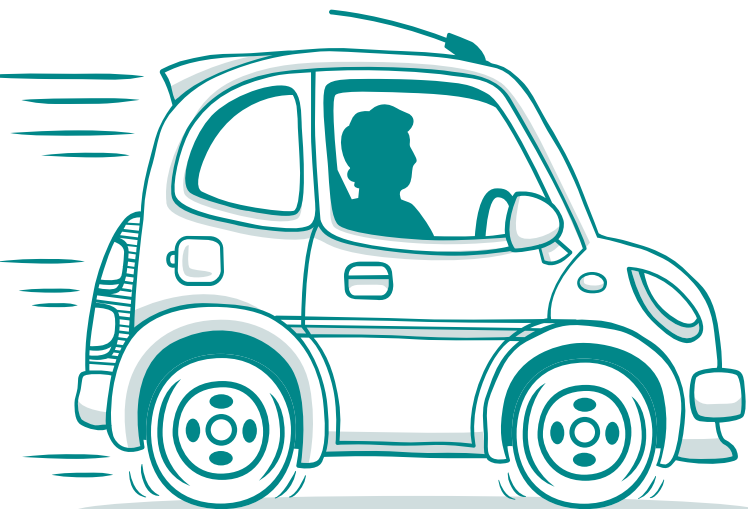




暢通無阻！

灣區 FasTrak® 客戶手冊



指南內容

歡迎	1
入門指南	1
關於 FasTrak	4
在大橋上使用 FasTrak	5
在快速車道上使用 FasTrak	6
其他使用 FasTrak 的地點	8
共乘資訊	10
帳戶政策	12
有關違反收費規定的資訊	18
條款及細則	19





舊金山-奧克蘭海灣大橋

歡迎

歡迎使用 FasTrak®！有了灣區電子收費 (ETC) 系統，通勤比以往更容易。FasTrak 簡單易用，助您方便輕鬆地支付過橋費和使用快速車道。

當您開設 FasTrak 帳戶，即表示您同意 FasTrak 授權協議中所訂條款及細則；您可在 bayareafastrak.org 上查閱這些條款及細則。在使用收費感應器前，請先花點時間閱讀本客戶手冊，以熟悉 FasTrak、帳戶政策及違反收費規定的事宜。您可在我們的網站瞭解詳情。

您也可以使用此安全網站來管理 FasTrak 帳戶，您可更新帳戶資訊（如地址、電話號碼、信用卡號碼和有效期、車牌號碼等）、繳付費用、以及報告收費感應器遺失或被盜情況。

FasTrak 尊重您的隱私，並理解您希望我們能夠採取適當行動，保護您與我們分享的任何個人資訊。除非我們的隱私政策另有說明或法律允許，否則您提供的個人資訊以及您使用 FasTrak 所產生的任何數據，第三方均無法獲得。如需查看完整的隱私政策內容，請瀏覽 bayareafastrak.org/privacy。

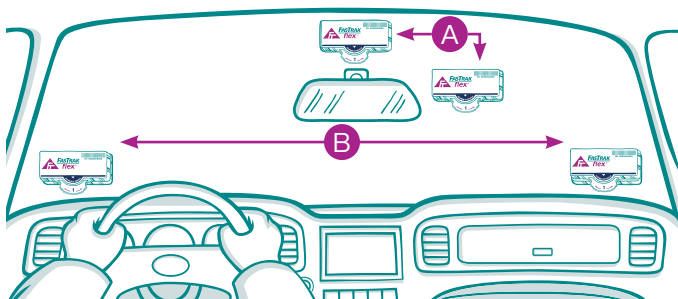
入門指南

若您在零售店獲取了 FasTrak 收費感應器，請於七 (7) 個工作日內將收費感應器登記在新開立的 FasTrak 帳戶中，或將其加入現有的 FasTrak 帳戶中。您可以前往 bayareafastrak.org/register 在綫完成操作，或致電 877-229-8655 進行處理。

安裝收費感應器

請將收費感應器安裝在車輛擋風玻璃的內側。

1. 以異丙醇（擦拭用）酒精清潔擋風玻璃內側的安裝區域，待其乾透。
2. 撕下收費感應器的 Velcro™ 魔术貼安裝條背面的膠帶。
3. 如圖所示，將收費感應器橫放在擋風玻璃上。
4. 將收費感應器壓實在擋風玻璃上。



A- 理想的安裝位置（後視鏡的後面）：將感應器放在距離擋風玻璃上沿最少2英寸的位置，橫放在後視鏡後面中間的位置。

B- 其他安裝位置（左下或右下方）：將感應器放在分別距離擋風玻璃側邊和底部最少2英寸的位置。

如果未妥善安裝，收費感應器可能無法運作。

註：特定車輛型號可能需要將收費感應器安裝在外面的車牌上。請前往 bayareafastrak.org/windshield 或致電 877-229-8655，聯絡灣區 FasTrak 客戶服務中心以瞭解詳情。

使用方式

您可在任何看到 FasTrak 標誌的地方使用收費感應器。



灣區收費大橋

- Antioch 大橋
- Benicia–Martinez 大橋
- Carquinez 大橋
- Dumbarton 大橋
- 金門大橋
- Richmond–San Rafael 大橋
- San Mateo–Hayward 大橋
- 舊金山–奧克蘭海灣大橋

灣區快速車道

- 101 San Mateo 快速車道
- 101/SR–85 Santa Clara 快速車道
- I–580 快速車道
- I–680 Contra Costa 快速車道
- I–680 Sunol 快速車道
- I–880 快速車道
- SR–237 快速車道

關於 FasTrak

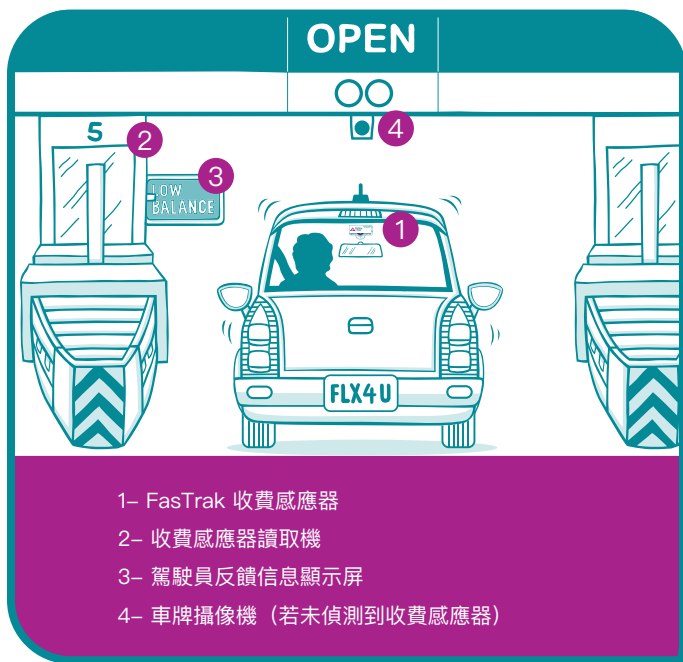
FasTrak是什麼？

FasTrak 是一個電子收費(ETC)系統，可讓您預先繳付過橋費，亦可讓駕駛者付費使用灣區快速車道。

這個系統包含三個部分：

- 收費感應器，放置在您的車輛內；
- 電子設備，在收費站及快速車道收費龍門架讀取收費感應器，並自動從您的預付帳戶扣除相應的通行費；
- 高速攝像機，用來拍攝車牌影像。

大橋收費站



在大橋上使用 FasTrak

當我駛經大橋收費站時，會發生什麼？

當您駛經大橋收費站時，位於收費亭窗戶旁的駕駛員反饋信息顯示屏會顯示您的帳戶狀態。

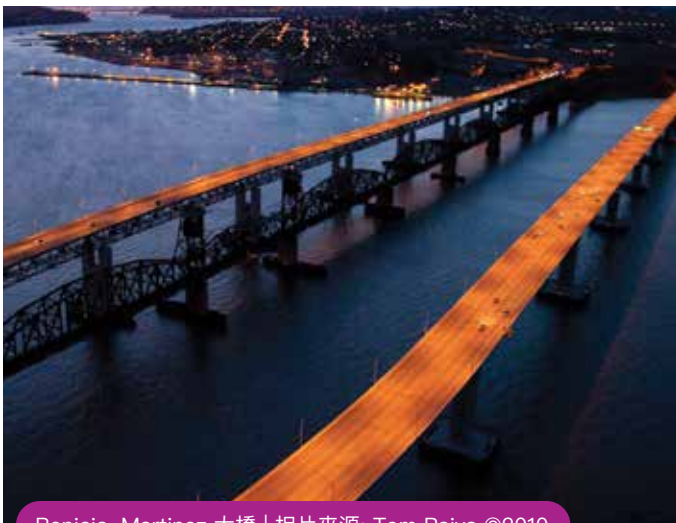
如果您的FasTrak帳戶有效並有足夠的餘額，顯示屏便會顯示：VALID FASTRAK (有效的 FASTRAK)。

如果您的FasTrak帳戶餘額不足，顯示屏便會顯示：ACCOUNT LOW 或 LOW BALANCE (帳戶餘額低或餘額不足)。

如果您的FasTrak帳戶因任何原因導致失效，顯示屏便會顯示：CALL FASTRAK 或 PAY TOLL (請致電FASTRAK 或支付通行費)。

收費站哪些車道接受FasTrak付費？

全部八條大橋的所有收費車道均接受 FasTrak支付方式。



Benicia-Martinez 大橋 | 相片來源: Tom Paiva ©2010

在快速車道上 使用 FasTrak

FasTrak Flex® 收費感應器是什麼？



FasTrak Flex 設有三擋開關，供您標示車內人數。共乘車輛和摩托車在灣區所有快速車道上行駛時，一定要使用 FasTrak Flex 收費感應器才可獲得通行費折扣優惠。

FasTrak Flex 收費感應器在各大橋上的運作方式與其他 FasTrak 收費感應器一樣。

FasTrak CAV 收費感應器是什麼？

FasTrak CAV 是特別提供給合資格潔淨能源車輛使用的收費感應器。這類感應器設有三擋開關，供您標示車內人數。

當獨自駕駛清潔能源車輛使用灣區所有的快速車道時，必須使用 FasTrak CAV 收費感應器才能享有通行費折扣。潔淨能源車輛在滿足最低車內人數要求時，即可享有共乘折扣。

FasTrak CAV 收費感應器只能在網上申請，且必須提供有效的潔淨能源車輛貼紙證明。潔淨能源車輛貼紙過期後，其相關的潔淨能源折扣資格也將會自動失效。

在收費大橋上，FasTrak CAV 收費感應器的運作方式與其他 FasTrak 收費感應器一樣。

歡迎前往 bayareafastrak.org/cleanair，進一步瞭解 FasTrak CAV 收費感應器詳情。

當我駛過快速車道的收費龍門架時，會發生什麼情況？

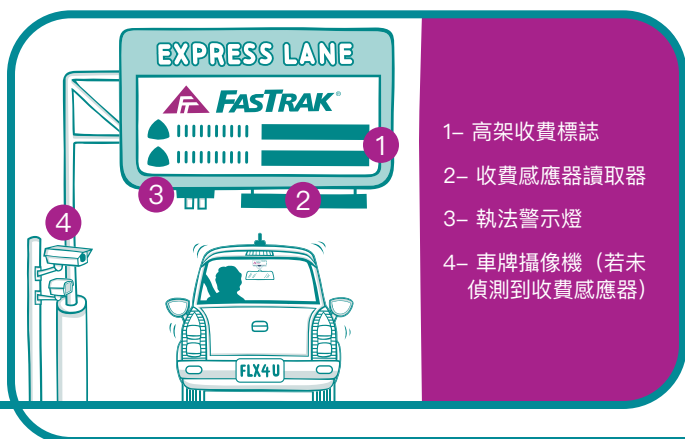
當您駛過快速車道的收費龍門架時，收費系統會讀取您的 FasTrak、FasTrak Flex 或 FasTrak CAV 感應器，並從您預付的餘額中扣除相應的收費。

收費感應器會不會在快速車道上發出嗶嗶聲？

收費感應器是否會發出嗶嗶聲，取決於快速車道的位置和收費感應器的類型。我們只會按行程向您收取通行費，而不是以收費感應器的嗶嗶聲次數來收取。

哪裡可瞭解在快速車道使用 FasTrak 的更多資訊？

如要進一步瞭解如何在快速車道上免費通行，以及有關收費感應器的要求、通行地點和時間的更多信息，請前往 bayareafastrak.org/toll-locations。



其他使用 FasTrak 的地點

我的 FasTrak 收費感應器可以在加州其他收費設施上使用嗎？

是的。您可以在南加州橘縣和河濱縣（91 Express Lanes 和 San Joaquin Hills、Foothill 和 Eastern Toll Roads）、聖地牙哥縣（Interstate 15 和 South Bay Expressway）及洛杉磯（I-10 和 I-110 上的 Metro Express Lanes）的幾條收費公路上使用 FasTrak。您有責任了解您使用的每個收費設施的通行費率和規則。州法律確保加州的所有收費設施都採用相容的 FasTrak 技術。

FasTrak 客戶應在其常用的收費設施開設帳戶。如果系統判斷客戶的收費活動大多在另一個設施上進行，可能會向客戶收取維護服務費。

您知道嗎？

多橋通勤折扣

FasTrak用戶在一天內於通勤時段使用兩座州營大橋時，第二座大橋的過橋費可享折扣優惠（全額通行費可少支付1.50美元，共乘車輛通行費可少支付0.75美元）。*

*只限雙軸車輛，而且不包括金門大橋。必須在兩處收費站都使用同一個收費感應器或同一車牌；並且必須以灣區 FasTrak 帳戶繳付通行費。每個收費感應器或每輛汽車每天（日曆日）最多可享兩次折扣優惠。

留在快速車道內，收費保持不變

如果您短暫離開後再重回快速車道，系統會視您持續在快速車道上行駛，FasTrak 仍只會向您收取單次通行費。來回進出快速車道，通行費並不會降低。



Richmond-San Rafael 大橋 | 相片來源: Tom Paiva ©2010

共乘資訊

如果我在符合資格的共乘車輛內，並使用收費感應器在共乘車道上行駛，系統會不會向我的帳戶收費？

灣區大橋

會，在共乘時段內系統會向合資格的共乘車輛收取折扣過橋費。共乘車輛必須使用指定的共乘車道，且必須使用 FasTrak 進行付費，方能享有過橋費折扣。如果無法在車輛中偵測到有效的 FasTrak 收費感應器，即使車輛符合所有其他共乘車輛折扣優惠的資格，亦無法獲得過橋費折扣。

灣區快速車道

共乘車輛、共乘廂型車、公共汽車、合資格的潔淨能源車輛 (CAV) 及摩托車，可以免費或以折扣價格使用灣區快速車道。收費感應器的規定和收費政策因地點而有所不同。您有責任在使用不同的快速車道前瞭解相應的規定。

FasTrak Flex 和 FasTrak CAV 收費感應器必須按照車內人數設置開關（摩托車與載有兩人的只有兩座位的車輛應將開關調到3+擋位）。

如果您是使用沒有人數設置開關的 FasTrak 收費感應器，即使車輛符合所有其他共乘折扣要求，您也需支付全額通行費。

如要進一步瞭解共乘資訊（如共乘通行費費率、共乘定義和共乘時段等），請前往 bayareafastrak.org/carpool。



1

獨自駕車



2

二人同行



3+

三人或以上



摩托車



載有兩人且只有兩座位的車輛

帳戶政策

FasTrak 收費感應器是不是歸我所有？

不是，收費感應器是 FasTrak 客戶服務中心借給您使用的。若以信用卡開設 FasTrak 帳戶，前三個收費感應器無須繳付押金，其後每個收費感應器須支付5美元的押金。若以現金、支票或匯票開設 FasTrak 帳戶，必須為每個收費感應器支付5美元押金。您在申請關閉帳戶後，必須於10天內交還收費感應器以取回押金。如您在帳戶關閉後才交還收費感應器，或收費感應器無法正常運作，我們將不會為您提供額外的金額或退還押金。

身為 FasTrak 用戶，我需要負什麼責任？

您有以下責任：

- 維持《授權協議》所列的最低帳戶餘額（您可在 bayareafastrak.org/forms 找到相關資訊）。
- 按照本客戶手冊所述方式安裝收費感應器。
- 報告收費感應器已遺失或被盜的情況。
- 一旦您FasTrak帳戶的地址、信用卡資訊及車輛資訊有任何變更，請及時更新。



Carquinez大橋 | 相片來源: Tom Paiva ©2010

若以信用卡方式建立 FasTrak 帳戶，基本政策是什麼？

設有最低預付餘額要求：我們會向您的信用卡收取25美元的初始預付餘額。

如何維持FasTrak帳戶餘額充足：當您的 FasTrak帳戶餘額不足或低於充值最低限額時，我們會自動向您的信用卡收費來為 FasTrak帳戶充值。若您的FasTrak帳戶餘額等於兩週的通行費平均使用金額（根據先前90天的使用量來計算）或15美元（以較高的金額為準），即達到充值最低限額。

我們將向您信用卡收取（即您的充值金額）等於一個月的平均使用金額（根據先前90天的使用量來計算）或25美元，以較高的金額為準。

若以現金、支票或匯票方式建立FasTrak帳戶，基本政策是什麼？

設有最低預付餘額要求：我們會在您開設 FasTrak帳戶時，向每個收費感應器收取25 美元的初始預付餘額。

如何維持FasTrak帳戶的餘額充足：如果大橋收費站的駕駛員反饋信息顯示屏上顯示「ACCOUNT LOW」（帳戶餘額低）或「LOW BALANCE」（餘額不足）時，即表示您需要為自己的FasTrak帳戶預付餘額充值。

您的FasTrak帳戶餘額由兩個部分組成：

充值金額，即您一個月通行費的平均使用金額（根據先前90天的使用金額來計算）或25 美元，以較高的金額為準。當帳戶餘額降至充值最低限額時，您需要為帳戶充值這個金額。

充值最低限額，約等於兩週的通行費使用金額（充值金額的一半）或15美元，以較高的金額為準。當您的FasTrak帳戶餘額下降至最低限額時，您必須為自己的FasTrak帳戶充值。



Dumbarton大橋 | 相片來源: Tom Paiva ©2010

我的充值最低限額和充值金額何時會有調整？

不論您是以信用卡、現金、支票還是匯票方式建立 FasTrak 帳戶，我們會在帳戶開立35 天後及其後的每90 天審查您帳戶的充值最低限額和充值金額。如有需要，充值最低限額和充值金額會進行調整，以反映最新的使用情況。當充值金額有所調整（不論是提高或降低），我們會透過帳單通知您。充值金額每次可能有所不同，充值的時間也非固定。因此，我們不建議使用ATM支票/借記卡來開立帳戶。

如何追蹤 FasTrak 的帳戶活動？

FasTrak系統會追蹤您的通行費使用情況和帳戶餘額。您可透過電子郵件或平郵的方式獲取季度帳單，帳單會逐項列出您的使用情況以及帳戶餘額。您還可以付費申請以郵寄方式每月接收一次帳單，也可以於 bayareafastrak.org 在綫查閱收費情況。

此外，大橋收費站的駕駛員反饋信息顯示屏也會顯示有關您帳戶的訊息。如果顯示屏為空或顯示“CALL FASTRAK”（請致電FasTrak）或“PAY TOLL”（請支付通行費，請聯絡 FasTrak客戶服務中心以解決帳戶問題。

如果我的FasTrak帳戶餘額為負數，會發生什麼情況？

餘額為負數的帳戶會被視為無效賬戶。餘額為負數的帳戶，其產生的任何交易記錄都違反支付既定費用的規定。根據《加州車輛法典》第 40250條的規定，違規行為可能導致您需要承擔高額的罰金和費用。餘額為負數的90天後，賬戶會被關閉，而收費感應器的押金將會被沒收。如要將您的帳戶餘額變回正數，您可以前往 bayareafastrak.org，在網上為賬戶進行即時一次性付款。

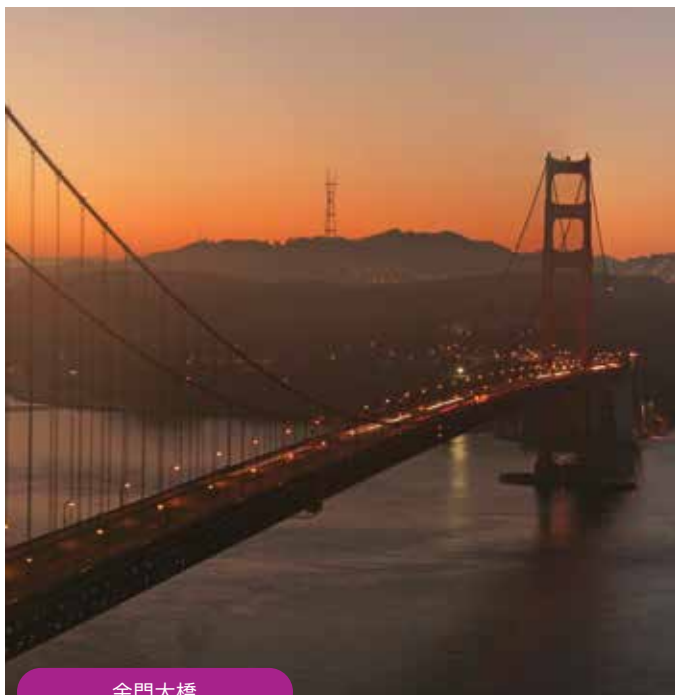
如何更新FasTrak帳戶內的資訊？

您可以透過以下任何方法來更新帳戶資訊（如地址、日間或夜間電話號碼、車輛資訊）：

- 前往 bayareafastrak.org，登入帳戶，然後前往 Account Settings（帳戶設定）並按需要編輯資訊。
- 下載帳戶更新表格，然後郵寄或傳真給客戶服務中心。
- 致電聯絡客戶服務中心。聯絡客戶服務中心時，請提供您的FasTrak帳戶號碼或收費感應器編號。收費感應器編號在其條形碼貼紙上。



Antioch大橋



金門大橋

如果我的收費感應器遺失、被盜、損壞或失效，應該怎樣做？

如果收費感應器遺失、被盜或損壞，您有責任為此支付5美元的費用。如果收費感應器遺失或被盜，在您立即通知 FasTrak 客戶服務中心後，您無需對任何未經授權的收費感應器使用情況負責。如果您能提供文件證明收費感應器被盜，我們或可幫您調整收費感應器的押金。補領任何收費感應器，您都需要額外支付每個感應器5美元的押金。

如果收費站的駕駛員反饋信息顯示屏上顯示的訊息為空白，或顯示「CALL FASTRAK」（請致電 FasTrak）或「PAY TOLL」（請支付通行費）的訊息，即表示您的收費感應器或帳戶可能存在問題。如果收費感應器失效，請通知 FasTrak 客戶服務中心並申請更換。在收到更換的收費感應器時，您必須交還失效的收費感應器，以免失去感應器押金。

我可以將收費感應器從一輛車換到另一輛車上使用嗎？

FasTrak CAV 收費感應器只可用於已註冊且合資格的潔淨能源車輛。如果您有多輛潔淨能源車輛，請為每輛車分別申請 FasTrak CAV 收費感應器。

在擋風玻璃上安裝的標準 FasTrak 和 FasTrak Flex 收費感應器可轉移到另一輛車，您只需將其妥善安裝在相應的位置即可（有關收費感應器的安裝指引，請參閱第2頁的「安裝收費感應器」部分）。您必須在 FasTrak 客戶服務中心登記車輛資訊，包括使用感應器的每輛車的車牌號碼。不過，為避免可能發生問題（例如，將收費感應器轉移到其他車輛時發生遺失的情況），我們建議您為每輛車分別申請專屬的收費感應器。

如何交還收費感應器和關閉帳戶？

如要申請關閉帳戶，您可以填妥帳戶關閉表格並提交給客戶服務中心，或者在網上登入您的帳戶，然後前往 Account Settings（帳戶設定）菜單並選擇 Close My Account（關閉我的帳戶）。

請於申請關閉帳戶後10天內交還能正常運作的收費感應器，以取回押金。您可透過郵寄的方式或親身將收費感應器交還至 FasTrak 客戶服務中心。如果您選擇郵寄收費感應器，我們建議您使用掛號信的方式進行郵寄，以確保送達。您也可在無需貼上任何郵票的情況下，直接將收費感應器投入郵箱。

我們會在您申請關閉帳戶的30天內，向您退還帳戶餘額。

如果我不經常或季節性使用 FasTrak，我的 FasTrak 帳戶會不會持續生效？

只要您的帳戶在36個月內有活動記錄，帳戶便會持續生效。如果您的帳戶在36個月或更長時間內沒有任何活動，我們便會通知您選擇 1)申請保留帳戶 或 2)申請關閉帳戶。如果您不採取任何行動或申請關閉帳戶，我們會向您退還所有帳戶餘額。

有關違反收費規定的資訊

灣區大橋及快速車道收費系統設有執法設備，以偵測違反收費規定的情況。每條收費車道均安裝了高速相機，以拍攝使用該車道但沒有 FasTrak 收費感應器車輛的車牌相片。

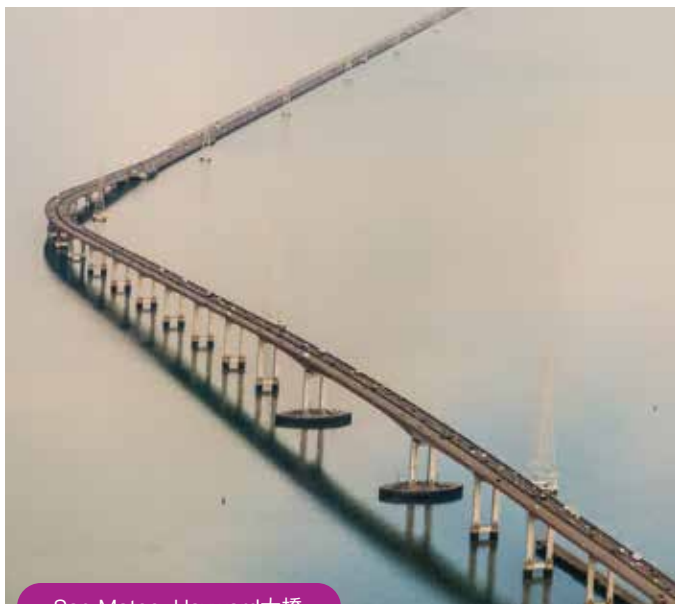
若您在灣區八座收費大橋上支付過橋費失敗，我們會就該過橋費向您發出收費通知。如果您未能在到期日前支付該收費通知，您將會收到首次逃費通知書。

沒有 FasTrak 帳戶的車輛若在灣區快速車道上行駛，將會收到首次逃費通知書。

根據《加州車輛法典》第23302條及其後續規定，以及《街道及高速公路法典》第30843條，未支付規定的大橋或快速車道通行費將被視為逃避通行費的違規行爲。根據《加州車輛法典》第40250條及其後續規定，對於逃避通行費的違規情況，將採取以下措施，包括向違規者發出逃費違規通知、拖欠通行費通知、以及實施民事處罰。若想瞭解逃費罰款的時間表，請訪問 bayareafastrak.org。

如未回應首次逃費通知，您將會收到第二封通知。如您未回應第二封通知，將需支付更多罰款和費用，有關欠款亦會交由債務催收代理公司進行追收，及/或您的車輛牌照注冊會被加州機動車輛管理局暫停。

如果您是灣區 FasTrak 客戶，而您的帳戶在違規時記錄良好，您是因車牌號碼未列入帳戶中而收到違規通知。若要支付通行費並避免罰款，您必須前往 bayareafastrak.org 或聯絡 FasTrak 客戶服務中心，將車牌號碼加入您的 FasTrak 帳戶中。



San Mateo-Hayward大橋

條款及細則

您可在 <https://www.bayareafastrak.org/zh/common/docs/ApplicationandLicenseAgreement.pdf> 找到 FasTrak 帳戶條款及細則。

您可在 <https://www.bayareafastrak.org/zh/support/privacy.shtml> 找到 FasTrak 的隱私政策。

若在康特拉科斯塔縣 (Contra Costa County) 的I-680快速車道及 I-880快速車道上行駛，灣區基礎設施融資局 (BAIFA) 的隱私政策亦適用。您可在 <https://511.org/sites/default/files/pdfs/BAIFAPrivacyPolicy.pdf> 找到 BAIFA 的隱私政策。

如要索取任何這些文件的列印本，請致電 877-229-8655聯絡 FasTrak 客戶服務中心。

謹供參考：

FasTrak 帳戶號碼 _____

FasTrak 收費感應器編號 _____



客戶服務中心

877-BAY-TOLL
(877-229-8655)

美國境外聯絡：
(+1) 415-486-8655



通訊地址：

P.O. Box 26926
San Francisco, CA 94126

辦公地址：

375 Beale Street
San Francisco, CA 94105

www.bayareafastrak.org

